

MAISONS ET AMBIANCES

LA REVUE SUISSE POUR L'HABITATION, L'ARCHITECTURE ET LE DESIGN

24_ARCHITECTURE: Transparente et translucide

64_Point Fort:
Vérandas

74_Aménagement:
Sols en
harmonie

102_Habitat & design:
Tout doux,
les lits!



Transparente et translucide

Conditionnée par la nature de la parcelle, cette villa familiale déploie ses formes fluides et généreuses. L'habitat est conçu comme une succession naturelle de séquences et de lieux. Une architecture à la fois minimaliste et sculpturale.



L'aspect de cette construction évoque les sculptures en béton aux formes géométriques pures de grandes dimensions.



Grande image Cette construction consiste en un volume rectangulaire formé de deux corps de bâtiments reliés entre eux par un espace de liaison central.
1 L'architecte a su créer différentes situations architectoniques contiguës, chacune possédant ses proportions propres.
2 A l'extérieur, les balcons de l'étage ou la terrasse du rez-de-chaussée délimitent différents espaces extérieurs à moitié fermés.
3 Le corps de liaison central est translucide d'un côté et transparent de l'autre.



Grande image En été, grâce aux grandes baies vitrées, l'intérieur devient extérieur, tout comme la piscine couverte.
1 Une des salles de bains: une grande importance a été accordée au choix des matériaux et des tentes.
2 Ou que l'on se trouve, matière et sensation jouent un rôle essentiel.
3 Les espaces bains: des oasis de paix.



ARCHITECTURE

32 MAISONS ET AMBIANCES 2.10



Grande image. La cuisine se décline en rouge «ferraris».
1 Le deuxième salon communique avec la piscine intérieure et donne sur une terrasse par une double porte coulissante qui ferme l'angle.
2 La cuisine et la salle à manger sont en contact permanent avec la nature.
3 Le salon principal, avec sa paroi de béton brut, accueille la cheminée et l'écran plat affleuré au mur.

Transparente et translucide Véritable refuge physique et spirituel, cette villa témoigne du mode de compréhension de la création architecturale contemporaine. Le travail de l'architecte, la protection du logement vis-à-vis de l'extérieur et la recherche de la lumière, d'air et d'intimité a modelé cet espace homogène. Compte tenu de la forme spécifique du terrain, la propriété s'étend tout en longueur et profite au maximum des ressources topographiques. Elle s'implante au sol en forme de L, sur une parcelle de 1800 m², fermée côté route et généralement ouverte sur le jardin, agrémentée de murs discrets. La couleur et la transparence du verre sont l'âme de cette maison à la géométrie complexe. Elles définissent des lieux, marquent les intersections d'un volume avec un autre, engendrant des déplacements intéressants. Le mouvement est accentué par les variations de texture, de ton et par la façon dont les surfaces reflètent la lumière. Le choix du type de construction s'est porté sur une maison à plusieurs niveaux, réponse la plus adéquate à la satisfaction des besoins du programme architectural. L'idée du projet repose sur la mise en place de l'accès de la maison depuis le chemin public, ainsi que sur la volonté de profiter de la nature du site pour renforcer ponctuellement la relation entre l'intérieur et l'extérieur.

Recherche subtile Pour les maîtres de l'ouvrage et pour l'auteur du projet, la réalisation de cette maison fait partie d'un travail de recherche sur l'architecture, portant l'intérêt sur la particularité, la réalité et l'hétérogénéité. La particularité réside dans le site, un environnement urbain privilégié. Cette construction consiste essentiellement en un volume rectangulaire formé de deux corps de bâtiments reliés entre eux par un espace de liaison central, translucide d'un côté et transparent de l'autre. L'aspect de cette construction évoque les sculptures en béton aux formes géométriques pures de grandes dimensions, relevant d'un ordre à la fois étrange et déconcertant au sein d'un paysage dégagé. A l'aide de ces volumes, l'auteur des plans a en effet su créer différentes situations architectoniques contiguës, chacune possédant ses proportions propres, son orientation et son éclairage spécifiques. De même à l'extérieur, les balcons de l'étage ou la terrasse du rez-de-chaussée définissent différents espaces extérieurs à moitié fermés. Les pièces à vivre, tout comme les abords aménagés de la villa sont des espaces simples et immédiats auxquels l'usage quotidien et le cycle des saisons donnent vie. Les solutions de construction et les finitions s'inspirent d'une architecture sobre et discrète, dénuée de tous chichis pour laisser s'exprimer formes, fonctions, lumière et matériaux. Cette habitation aux apparences toutes simples, mais aux détails architecturaux surprenants et subtils, est érigée sur trois niveaux.

Grande perméabilité Au passage de la porte d'entrée, le hall constitue un accès majestueux, renfermant un escalier minimaliste qui semble comme suspendu. Dans la perspective, une autre façade de verre donne sur l'espace à manger extérieur et le jardin, au travers d'un rideau de bambous à tige noire. Sur la droite, deux marches conduisent à la cuisine et à la zone repas. Sur la gauche, deux autres marches permettent d'accéder au salon principal avec sa paroi de béton brut qui accueille la cheminée et l'écran plat affleuré au mur. En face, une bibliothèque en bois de châtaignier incrustée dans la paroi forme un magnifique contrepoint. Et Thierry Brutsch, architecte, de poursuivre: «Ce salon communique avec la piscine intérieure et un deuxième séjour grâce à une monumentale porte à pivot. Cet espace donne sur une terrasse par une double porte coulissante qui ferme l'angle. Une fois ouvertes, les parois de la double porte coulissante disparaissent dans les murs et suggèrent un salon extérieur. Ainsi, l'été, l'intérieur devient extérieur, tout comme la piscine (qui reste néanmoins couverte) et c'est la porte à pivot qui sécurise la maison.»



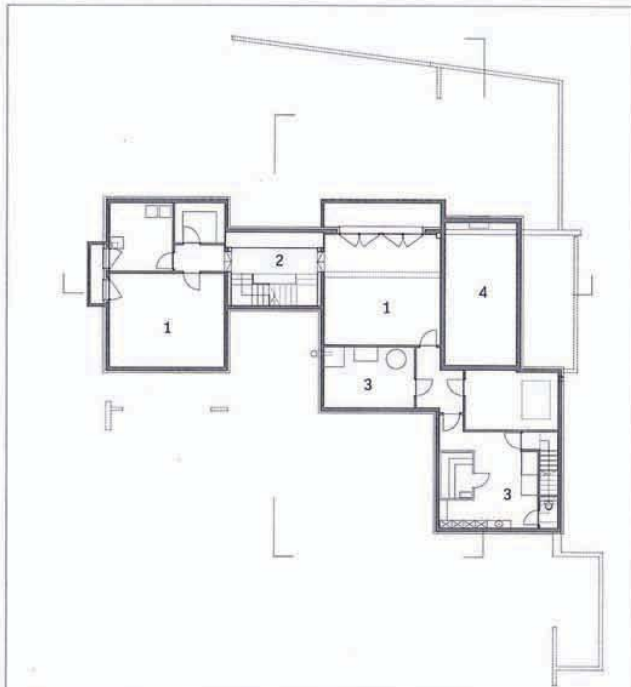
1



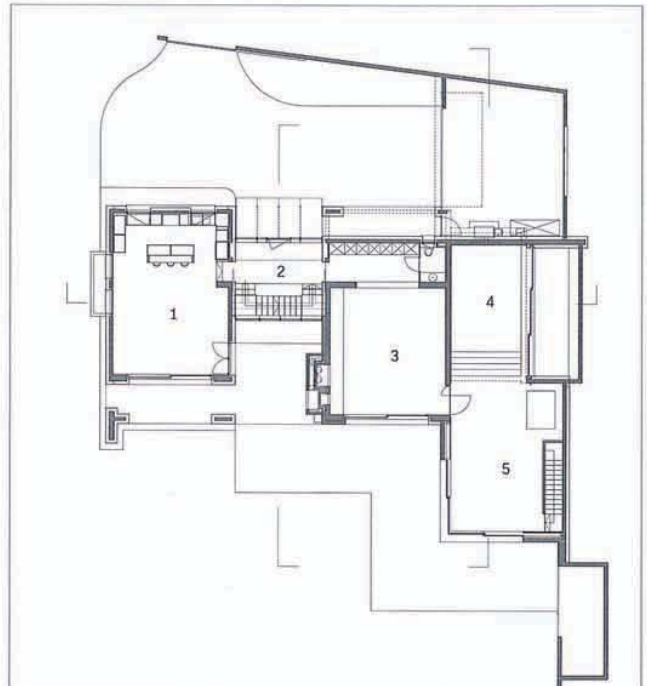
2

Grande image Au passage de la porte d'entrée, le hall constitue un accès majestueux, renfermant un escalier minimaliste qui semble comme suspendu.
1 Une passerelle relie les deux volumes de la maison.
2 A l'étage, toutes les chambres bénéficient du balcon traversant, recouvert de lames de bois exotique.





SOUS-SOL: 1 Disponible, 2 Dégagement, 3 Technique, 4 Piscine



REZ-DE-CHAUSSEE: 1 Cuisine et repas, 2 Entrée, 3 Salon 1, 4 Piscine, 5 Salon 2



ÉTAGE: 1 Salle de bains, 2 WC, 3 Douche, 4 Chambres, 5 Dressing

Dans le hall d'entrée, l'escalier qui mène à l'étage donne un maximum de transparence. Une passerelle relie les deux volumes de la maison. Sur ce niveau sont distribuées quatre chambres à coucher, deux salles de bains, une douche, un W.-C. et un dressing. Toutes les chambres bénéficient du balcon traversant recouvert de lames de bois exotique et d'un beau dégagement sur le jardin.

Jusqu'au bout des détails En matière d'aménagement, une grande importance a été accordée au choix des matériaux et des teintes. A l'intérieur par exemple, les faces des éléments de la cuisine et le meuble satellite sont recouvertes de verre rouge et s'accordent à merveille au plateau de granit noir du plan de travail. Pour les extérieurs aussi, les façades sont traitées avec un enduit qui rappelle la chaux, ce qui leur donne un léger bossage et une tonalité rappelant les maisons du sud. En réponse – et pour mieux soutenir ce concept – les garnitures de ferblanterie et cadres de fenêtres sont noirs et font écho, dans le hall d'entrée, au carrelage noir. Dans les salles de bains, un miroir en paroi court sur toute la largeur de l'échancrure formée dans le mur pour recevoir un meuble en bois laqué blanc et deux lavabos. Au travers du miroir, robinets et éclairages donnent l'impression d'être suspendus et dialoguent subtilement avec les lavabos en verre.

Dans cette réalisation où matière et sensation jouent un rôle essentiel, l'auteur des plans a réussi un pari étonnant, créant une étrange dualité qu'on retrouve aux quatre coins de l'ouvrage: lisse et brut, sec et sensuel, fort et fragile, dense et léger, vide et plein. La forme de la maison est donc à l'échelle des matériaux qui la composent. Une réalisation monumentale et puissante!

REPORTAGE: Regula Heck-Tobler PHOTOS: Hélène Tobler

ARCHITECTURE: Thierry Brüttsch Architecte, Route des Avouillons 16, 1196 Gland, www.tb-archi.ch